

**M.M. NO 785/2011**  
**ACCOMPAGNANTE I CONTI PREVENTIVI DEL COMUNE PER**  
**L'ANNO 2012**

Signor Presidente,  
 signore e signori Consiglieri comunali,

con il presente messaggio sottoponiamo per il vostro esame e la vostra approvazione i conti preventivi del Comune per l'anno 2012.

**RICAPITOLAZIONE CONTO DI GESTIONE CORRENTE**

	Preventivo 2012	Preventivo 2011	Consuntivo 2010
Uscite correnti	13'072'520.00	12'957'625.00	13'079'541.72
Ammortamenti amministrativi	1'455'551.00	1'475'000.00	1'483'568.26
Addebiti interni	0.00	0.00	0.00
<b>Totale spese correnti</b>	<b>14'528'071.00</b>	<b>14'432'625.00</b>	<b>14'563'109.98</b>
Entrate correnti	5'812'322.00	5'619'824.00	14'999'303.64
Accrediti interni	0.00	0.00	0.00
<b>Totale ricavi correnti</b>	<b>5'812'322.00</b>	<b>5'619'824.00</b>	<b>14'999'303.64</b>
Fabbisogno	8'715'749.00	8'812'801.00	
Gettito imposta comunale	8'633'750.00	8'635'000.00	
<b>Risultato d'esercizio</b>	<b>-81'999.00</b>	<b>-177'801.00</b>	<b>436'193.66</b>

## 1. Considerazioni generali

Nell'allestimento del preventivo 2012 il Municipio ha tenuto conto degli obiettivi prefissati per il quadriennio:

- controllo della spesa di gestione corrente;
- pareggio della gestione corrente con il mantenimento del moltiplicatore d'imposta;
- aumento della quota di ammortamento dei beni amministrativi;
- mantenimento di una quota minima di investimenti annui netti di fr. 1'500'000.00.

### Controllo spesa corrente

Le spese complessive previste per il 2012 sono praticamente equiparabili a quelle dell'anno precedente (+ fr. 95'446.00 pari a + 0.66%).

Se si considera che solo i contributi al Cantone, per spese che il Comune non può controllare, aumentano di fr. 130'000, si può ritenere che il Municipio intende continuare a agire con prudenza e parsimonia nelle spese di sua competenza.

Il fabbisogno da coprire con l'imposta è ridotto di fr. 97'052.00 rispetto al 2011.

Pur con i citati limiti di manovra l'esecutivo non rinuncia a nuove offerte di prestazioni a favore della cittadinanza.

Il servizio sociale è stato potenziato con l'assunzione dell'operatrice sociale all'80%.

Il Piano energetico intercomunale, commissionato congiuntamente dai Municipi di Agno, Bioggio e Manno, sarà il punto di riferimento per la politica energetica comunale con interessanti prospettive anche per il singolo cittadino.

Nel preventivo non viene considerato l'eventuale trapasso di oneri dal Cantone al Comune. La proposta del Cantone ha finora trovato l'opposizione dei comuni e al momento dell'allestimento dei conti non è possibile disporre di dati precisi sulle modalità e l'entità di questo trapasso.

### Pareggio d'esercizio e moltiplicatore d'imposta

Negli ultimi anni, grazie anche a entrate impreviste, si è potuto beneficiare di consistenti avanzi d'esercizio, che hanno avuto positivi riscontri anche sul bilancio, in particolare con l'aumento del capitale proprio e la riduzione del debito pubblico.

Questo quadro favorevole ha pure permesso una riduzione del moltiplicatore d'imposta per l'anno 2011.

Sull'esito del risultato d'esercizio influisce in modo preponderante l'evoluzione del gettito d'imposta e l'eventuale introito per sopravvenienze di imposta. Le valutazioni fatte in sede di preventivo si basano su dati parziali. Si attende in particolare di poter quantificare l'impatto dei nuovi contribuenti.

Si ipotizza un possibile disavanzo d'esercizio che ci si augura di poter contenere in sede di consuntivo.

Il moltiplicatore aritmetico può oscillare a dipendenza delle effettive entrate fiscali. In base ai dati di preventivo si situa all'83.34%, ciò che dovrebbe permettere il mantenimento del moltiplicatore d'imposta all'82.50%.

### Aumento della quota di ammortamento

In ossequio alle modifiche intervenute nel regolamento sulla gestione finanziaria e sulla contabilità dei comuni si è proceduto all'adeguamento dei tassi di ammortamento per categoria di beni.

Ciò ha comportato una riduzione dei tassi per i beni patrimoniali e gli investimenti per l'approvvigionamento idrico e gli impianti di depurazione. Sono invece aumentati i tassi di ammortamento sugli altri beni amministrativi. La quota di ammortamento media dovrebbe raggiungere il 7.50% dei beni a bilancio in linea con le disposizioni di legge che impongono di raggiungere la quota minima dell'8% con l'esercizio contabile 2014.

### Investimento netti annui

Il piano delle opere aggiornato è come di consuetudine allegato ai conti preventivi. Parecchi sono i fronti sui quali si intende agire per poter migliorare l'offerta di infrastrutture pubbliche.

Sia a livello di progettazione che di realizzazione occorre tuttavia stabilire delle priorità.

Si intende in particolare portare a termine gli interventi relativi alla sicurezza stradale (incrocio scuole, marciapiede via Prada, zona 30 comparto Monda, ecc.) e per il servizio di raccolta rifiuti, con l'apertura dell'ecocentro.

Si continuerà inoltre l'attuazione a tappe del PGA e del PGS secondo quanto previsto dai rispettivi crediti quadro.

Nel contempo si porteranno avanti gli studi pianificatori già avviati (PP Nuclei, PQ Serocca, zona Oro, zona lago, zona di pianificazione GGT).

### Conclusioni

I dati del preventivo 2012 confermano che le finanze comunali hanno raggiunto un buon equilibrio.

Le risultanze contabili del quadriennio sono sensibilmente migliori di quelle prospettate dal piano finanziario 2009-2013.

Il capitale proprio, che avrebbe dovuto scendere sotto i 4.5 mio di fr., ha raggiunto invece i 5.6 mio di fr. a fine 2010.

Il debito pubblico è diminuito sia nel complesso che in rapporto al numero di abitanti.

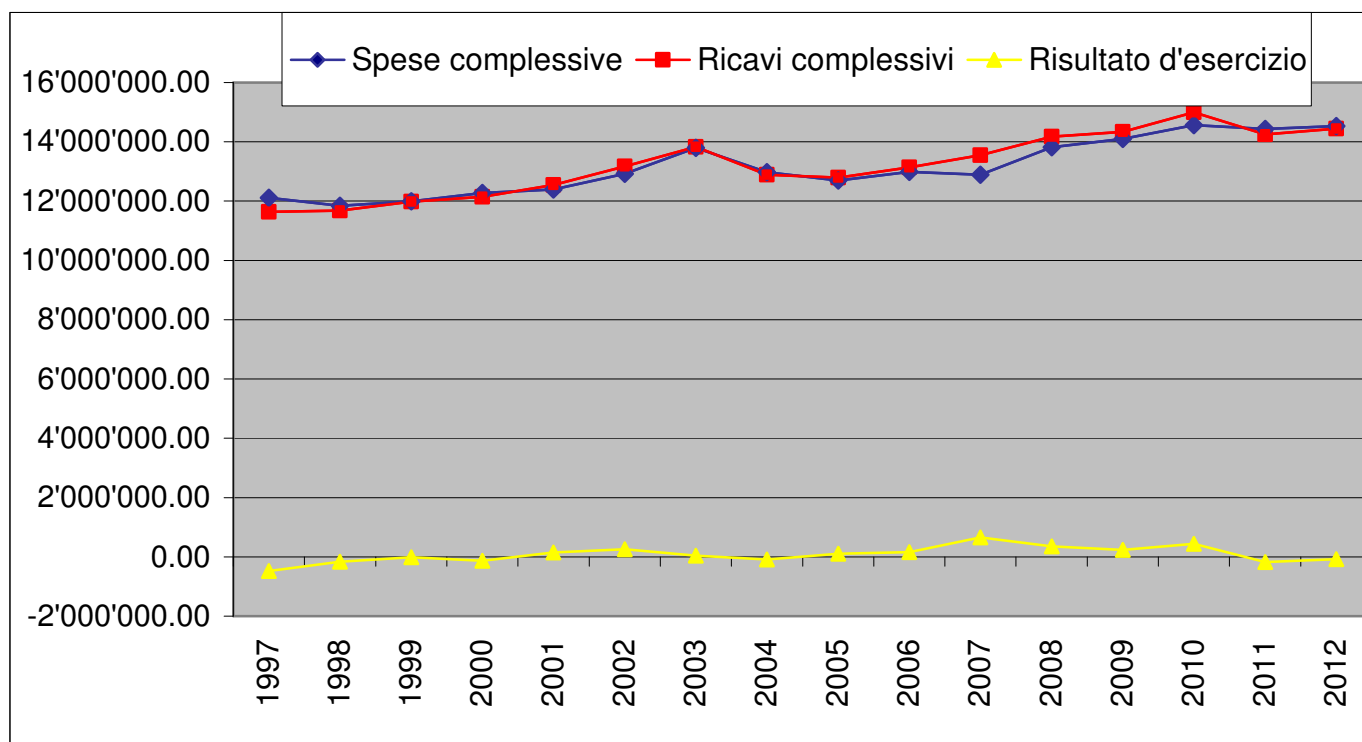
In generale gli indicatori finanziari sono evoluti positivamente.

Ciò permetterà di affrontare con minori preoccupazioni le possibili ripercussioni della crisi economica dovuta al rafforzamento del franco, l'eventuale trapasso di oneri dal Cantone al Comune e soprattutto di garantire una maggiore libertà di azione per gli importanti investimenti previsti dal piano delle opere.

## Tabella risultati d'esercizio 1996-2012

Per gli anni 2011 e 2012 sono riportati i dati di preventivo.

	<i>Spese complessive</i>	<i>Ricavi complessivi</i>	<i>Risultato d'esercizio</i>
1997	12'114'635.95	11'632'403.20	-482'232.75
1998	11'843'790.25	11'681'004.70	-162'785.55
1999	11'997'011.60	11'983'340.37	-13'671.23
2000	12'279'914.30	12'149'712.31	-130'201.99
2001	12'394'055.85	12'543'896.52	149'840.67
2002	12'920'263.78	13'175'751.65	255'487.87
2003	13'795'602.92	13'832'557.40	36'954.48
2004	12'976'797.42	12'892'621.23	-84'176.19
2005	12'690'761.70	12'798'236.60	107'474.90
2006	12'982'631.94	13'138'709.38	156'077.44
2007	12'894'275.90	13'553'661.74	659'385.84
2008	13'823'419.50	14'179'927.55	356'508.05
2009	14'100'926.84	14'339'241.40	238'314.56
2010	14'563'109.98	14'999'303.64	436'193.66
2011	14'433'000.00	14'255'000.00	-178'000.00
<b>2012</b>	<b>14'528'000.00</b>	<b>14'446'000.00</b>	<b>-82'000.00</b>

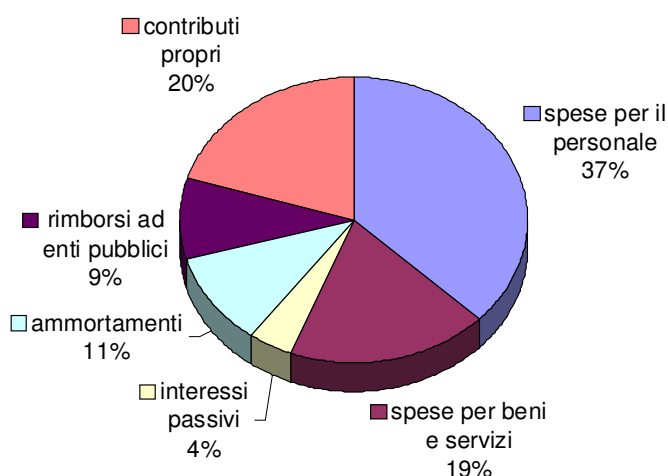


## 2. Spese correnti

### Ricapitolazione

	<i>fr.</i>
<b>preventivo 2012</b>	<b>14'528'071.00</b>
<b>preventivo 2011</b>	<b>14'432'625.00</b>
<b>consuntivo 2010</b>	<b>14'563'109.98</b>

Come già evidenziato l'aumento delle spese correnti è contenuto.  
La tabella seguente indica la percentuale di spesa dei singoli centri di costo rispetto al totale di spesa.



### Spese per il personale

	<i>fr.</i>
preventivo 2012	5'380'611.00
preventivo 2011	5'300'014.00
consuntivo 2010	5'281'032.15

Per la definizione dei salari si è tenuto conto dei possibili scatti previsti dai rispettivi regolamenti e di un rincaro dell'0.6%. L'adeguamento al rincaro sarà deciso dal Consiglio di Stato solo a fine dicembre. Le novità nell'organico riguardano l'operatrice sociale assunta all'80% e l'impiego del nuovo agente di polizia dal mese di luglio al termine del corso di formazione.

**020 amministrazione generale**

personale in organico	9.5	segreteria – servizi amministrativi	4.5
		servizi contabili	2
		ufficio tecnico	3
personale fuori organico	1	ufficio tecnico	1

**090 immobili amministrativi**

personale pulizia	0.5		
-------------------	-----	--	--

**101 commissione tutoria regionale**

segretariato comm. tutoria	2.0*	segretari	2.0
+ 800 ore personale non in organico*			
*(recupero da Comuni comprensorio)			

**110 polizia**

personale in organico	6**	comandante	1
		agenti di polizia	5
personale in formazione	1**	agente	1
personale fuori organico	25h**	ausiliari di polizia	25h
personale di pulizia	300h**		
** (recupero dai comuni di Bioggio, Manno)			

**200 scuola dell'infanzia**

personale in organico	1.8	inservienti refezione	1.8
personale di pulizia	1200h		
docenti	4		

**210 scuola elementare**

personale in organico	2	direzione	1
		custode	1
personale di pulizia	2100h		
docenti	9		
docenti attività speciali	3.8***		
*** (recupero 1.5 da altri Comuni)			

**330 parchi e giardini**

personale in organico	0		0
-----------------------	---	--	---

**340 sport**

custode centro sportivo	0.4		
-------------------------	-----	--	--

**560 stabile Legato Reina**

personale di pulizia	350h		
----------------------	------	--	--

**581 servizi sociali**

personale in organico	0.8	operatrice sociale	0.8
-----------------------	-----	--------------------	-----

**582 sportello Laps**

personale in organico	0.5****	segretaria	0.5
**** (recupero oneri da Cantone)			

**620 strade comunali**

personale in organico	2	operai	2
-----------------------	---	--------	---

## Spese per beni e servizi

	<i>fr.</i>
preventivo 2012	2'709'805.00
preventivo 2011	2'770'206.00
consuntivo 2010	3'052'862.14

Si prevede una diminuzione delle spese per beni e servizi. Alcune voci per materiale e manutenzioni sono state ridotte tenuto conto che la Vedeggio Servizi SA si assume direttamente taluni oneri (manutenzione veicoli e attrezzature, manutenzione parziale dei sentieri, ecc.). Nel complesso si ritiene che i crediti indicati permettano un'adeguata manutenzione degli stabili e delle infrastrutture.

## Interessi passivi

	<i>fr.</i>
preventivo 2012	601'300.00
preventivo 2011	636'000.00
consuntivo 2010	633'898.92

Il basso costo degli interessi permette una nuova diminuzione degli oneri.

## Ammortamenti

	<i>fr.</i>
preventivo 2012	1'545'551.00
preventivo 2011	1'613'000.00
consuntivo 2010	1'614'580.91

Nel complesso l'onere per ammortamenti si riduce. Sono state ridotte, in base ai criteri fissati dal Cantone, le quote per i beni patrimoniali e per l'approvvigionamento idrico mentre è stata aumentata la quota di ammortamento sui beni amministrativi.

La tabella allegata al MM indica i tassi applicati per le singole categorie.

## Rimborsi a enti pubblici

	<i>fr.</i>
preventivo 2012	1'331'702.00
preventivo 2011	1'319'402.00
consuntivo 2010	1'111'309.95

Non vi sono particolari scostamenti rispetto all'anno precedente.

## Contributi propri

	<i>Fr.</i>
preventivo 2012	2'919'100.00
preventivo 2011	2'754'001.00
consuntivo 2010	2'813'105.91

Come già evidenziato si prevede l'aumento di alcuni oneri richiesti dal Cantone. Le variazioni sono evidenziate nel commento alle singole voci.

## Versamenti a finanziamenti speciali

	<i>Fr.</i>
preventivo 2012	40'002.00
preventivo 2011	40'002.00
consuntivo 2010	56'320.00



### 3. Ricavi correnti

#### Ricapitolazione

	<i>Fr.</i>
preventivo 2012	5'812'322.00
preventivo 2011	5'619'824.00
consuntivo 2010	14'999'303.64

I ricavi correnti presentano una maggior entrata rispetto a quelli previsti per il 2011. Sulla base delle risultanze 2010 sono state adeguate in particolare le entrate per le imposte alla fonte e per le tasse sugli utili immobiliari.

Le variazioni vengono evidenziate in ogni singola voce.

#### Imposte

	<i>Fr.</i>
preventivo 2012	1'000'000.00
preventivo 2011	950'000.00
consuntivo 2010	9'730'107.73

Si prevede un aumento delle imposte alla fonte.

Le valutazioni delle imposte delle persone fisiche e giuridiche sono invece espone in dettaglio al capitolo 4 del presente messaggio.

#### Regalie e concessioni

	<i>fr.</i>
preventivo 2012	381'502.00
preventivo 2011	371'502.00
consuntivo 2010	394'910.71

Importi invariati.

#### Redditi della sostanza

	<i>Fr.</i>
preventivo 2012	677'601.00
preventivo 2011	671'201.00
consuntivo 2010	639'690.00

#### Ricavi per prestazioni e tasse

	<i>fr.</i>
preventivo 2012	1'848'316.00
preventivo 2011	1'825'716.00
consuntivo 2010	2'076'665.85

Non sono previste modifiche delle tasse di utenza, salvo un adeguamento delle tasse per l'attracco dei natanti.

Per il servizio rifiuti si attende la completazione del Piano di gestione dei rifiuti e la realizzazione dell'ecocentro prima di introdurre la nuova normativa con la tassa sul volume.

### Contributi senza fine specifico

	<i>fr.</i>
preventivo 2012	211'501.00
preventivo 2011	185'502.00
consuntivo 2010	491'318.95

Visti gli introiti degli anni precedenti è stato adeguata la previsione d'incasso delle tasse sugli utili immobiliari.

### Rimborsi da enti pubblici

	<i>fr.</i>
preventivo 2012	921'402.00
preventivo 2011	882'902.00
consuntivo 2010	864'743.65

Le partecipazioni da altri comuni si adeguano all'evoluzione della spesa (vedi in particolare per il Corpo di polizia e per la Commissione tutoria regionale).

### Contributi per spese correnti

	<i>fr.</i>
preventivo 2012	732'000.00
preventivo 2011	693'001.00
consuntivo 2010	744'183.25

Si prevede un possibile aumento dei sussidi scolastici.

### Prelevamenti da finanziamenti speciali

	<i>fr.</i>
preventivo 2012	40'000.00
preventivo 2011	40'000.00
consuntivo 2010	57'683.50

## 4. Previsione di incasso delle imposte

### 4.1 Persone fisiche:

**Valutazione gettito base 2012: fr. 8'300'000**

Per gli anni 2011 e 2012 si tiene conto anche dell'incremento del numero di contribuenti.

	<i>Notifiche definitive</i>	<i>Valutazione dei casi non conguagliati</i>	<i>Totale presunto gettito base (100%)</i>	<i>Variazioni %</i>
2008	7'300'000.00	344'000.00	7'644'000.00	
2009	6'786'000.00	1'070'000.00	7'856'000.00	2.77
2010	3'749'000.00	4'300'000.00	8'049'000.00	2.46
2011		8'200'000.00	8'200'000.00	1.88
2012		8'300'000.00	8'300'000.00	1.22

### 4.2 Persone giuridiche

**Valutazione gettito base 2012: fr. 1'450'000**

Il gettito della persone giuridiche si è mantenuto negli ultimi anni al di sopra delle aspettative. Grazie all'arrivo di alcune nuove ditte nel corso dell'anno si può ipotizzare un incremento del gettito per l'anno 2012.

	<i>Notifiche definitive</i>	<i>Valutazione dei casi non conguagliati</i>	<i>Totale presunto gettito base (100%)</i>	<i>Variazioni %</i>
2008	1'083'000.00	275'000.00	1'358'000.00	
2009	840'000.00	336'000.00	1'176'000.00	-13.40
2010	203'000.00	1'160'000.00	1'363'000.00	15.90
2011		1'400'000.00	1'400'000.00	2.71
2012		1'450'000.00	1'450'000.00	3.57

### 4.3 Imposte alla fonte:

**Valutazione gettito 2012: fr. 900'000**

L'importo preventivato per l'anno 2012 è stato adeguato all'effettivo introito per l'anno 2010.

anno	2004	2005	2006	2007	2008	2009	2010	2011*	2012*
gettito	640'000	653'000	675'000	790'000	901'000	868'000	890'000	850'000	900'000

\* gettito valutato

### 4.4 Sopravvenienze di imposta:

**Valutazione incassi 2012: fr. 0.00**

**4.5 Imposte immobiliari:**

*Valutazione gettito 2012: fr. 530'000*

**4.6 Imposte personali:**

*Valutazione gettito 2012: fr. 60'000*

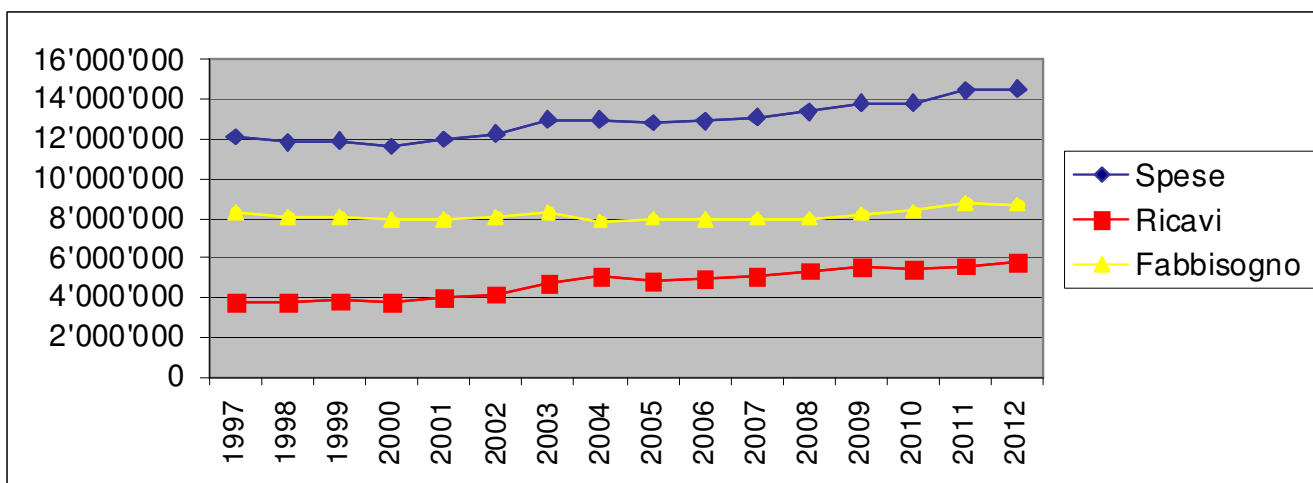
**4.7 Imposte speciali:**

*Valutazione gettito 2012: fr. 100'000*

## 5. Copertura del fabbisogno

### 5. 1 Evoluzione del fabbisogno anni 1997-2012

	<i>Spese</i>	<i>Ricavi</i>	<i>Fabbisogno</i>
1997	12'115'000	3'774'000	8'341'000
1998	11'844'000	3'792'000	8'052'000
1999	11'892'000	3'844'000	8'048'000
2000	11'644'000	3'740'000	7'904'000
2001	11'981'000	4'028'000	7'953'000
2002	12'256'000	4'181'000	8'075'000
2003	12'998'000	4'691'000	8'307'000
2004	12'963'000	5'099'000	7'864'000
2005	12'824'000	4'842'000	7'982'000
2006	12'902'000	4'968'000	7'934'000
2007	13'084'000	5'088'000	7'996'000
2008	13'365'000	5'362'000	8'003'000
2009	13'801'000	5'574'000	8'227'000
2010	13'815'000	5'452'000	8'363'000
2011	14'432'000	5'619'000	8'813'000
<b>2012</b>	<b>14'528'000</b>	<b>5'812'000</b>	<b>8'716'000</b>



## 5.2 Previsioni incasso imposte

Con un moltiplicatore d'imposta dell'82.50% la previsione di incasso delle imposte è la seguente:

persone fisiche	8'300'000.00	82.50%	6'847'500.00
persone giuridiche	1'450'000.00	82.50%	1'196'250.00
personali			60'000.00
immobiliari			530'000.00
<b>Totale</b>			<b>8'633'750.00</b>

## 5.3 Copertura del fabbisogno

Se l'ipotesi di incasso di imposte fosse rispettata si arriverebbe al seguente risultato d'esercizio:

	<i>fr.</i>
previsione incasso imposte	8'633'750.00
fabbisogno	8'715'749.00
disavanzo previsto	-81'999.00

## 6. Commento di dettaglio

Evidenziamo come d'abitudine le posizioni che hanno subito scostamenti importanti rispetto all'anno precedente.

### Amministrazione (0)

	Preventivo 2012	Preventivo 2011
spese correnti	1'857'101.00	1'885'801.00
ricavi correnti	48'005.00	63'005.00

#### 020.301.01 Stipendi personale in organico (- fr. 22'000.00)

L'avvicendamento di personale ha portato a un minor uscita per gli stipendi dell'amministrazione.

#### 020.318.06 Prestazioni per procedure esecutive (+ fr. 10'000.00)

L'importo è stato adattato al consuntivo 2010.

#### 020.431.01 Tasse amministrative e di cancelleria (- fr. 5'000.00)

Le tasse di cancelleria sono diminuite in seguito al trasferimento del rilascio dei documenti di identità agli uffici regionali.

#### 020.431.30 Tasse approvazione progetti (- fr. 10'000.00)

Si è riscontrata una riduzione delle domande di costruzione.

### Sicurezza pubblica (1)

	Preventivo 2012	Preventivo 2011
spese correnti	1'629'304.00	1'553'905.00
ricavi correnti	997'202.00	957'202.00

#### Catasto e misurazioni

##### 100.318.27 Adeguamento misurazioni ufficiali (- fr. 10'000.00)

Il lavoro di adeguamento digitalizzato delle mappe si è concluso e il Comune non deve più assumersi oneri.

#### Altri servizi

##### 102.301.08 Sorveglianza passaggio pedonale (+ fr. 5'000.00)

L'importo è stato adeguato in base al numero di ore di sorveglianza previsto per il pattugliamento dei passaggi pedonali all'incrocio delle scuole e Strada Regina/Via Reina.

##### 401.427.02 Tassa attracco natanti (+ fr. 2'500)

Si intende procedere a un adeguamento delle tasse per l'uso dell'attracco comunale.

#### Corpo di polizia Agno Bioggio Manno

##### 110.301.01 Stipendi personale in organico (+ fr.52'000.00)

La voce comprende il salario dell'agente in formazione che terminerà la scuola a metà anno.

110.311.04 Leasing veicoli (- fr. 15'000.00)

Il leasing di un veicolo in dotazione della Polizia scade nel prossimo anno.

110.313.80 Acquisto materiale di servizio (+ fr. 15'000.00)

Si dovrà procedere all'acquisto di nuove radio ricetrasmettenti secondo le direttive cantonali.

110.351.11 Formazione agente (- fr. 12'000.00)

Si tratta del costo semestrale della scuola di polizia per il nuovo agente.

110.452.04 Rimborso da Comuni (+ fr. 23'500.00)

Il rimborso da parte dei Comuni aumenta in proporzione ai costi del corpo.

Polizia del fuoco140.352.11.1 Corpo Pompieri Lugano (+ fr. 9'500.00)

Il corpo pompieri ha presentato un preventivo di spesa più elevato rispetto all'anno precedente.

**Educazione (2)**

	<b>Preventivo 2012</b>	<b>Preventivo 2011</b>
spese correnti	2'866'207.00	2'887'607.00
ricavi correnti	892'707.00	842'707.00

Scuola dell'infanzia200.461.01 Sussidio cantonale stipendi docenti (+ fr. 10'000.00)

Il nuovo sistema di calcolo del sussidio, non più basato sullo stipendio dei docenti, bensì sulle sezioni di scuola, ci porta ad un maggior introito.

Scuola elementare210.302.01 Stipendio docenti (- fr. 35'500.00)

L'assunzione di giovani docenti ha portato alla diminuzione di questa voce.

210.302.03 Stipendio docenti attività speciali (+ fr. 10'000.00)210.452.01 Rimborso per docenti materie speciali (+ fr. 10'000.00)

Assunzione di un docente di attività speciali che opera in altre sedi e che viene gestito dalla nostra amministrazione.

210.309.01 Corsi professionali (+ fr. 9'000)

L'istituto scolastico ha promosso un laboratorio di formazione per tutti i docenti in collaborazione con l'Università di Trento, con la quale da alcuni anni sono stati avviati incontri e approfondimenti pedagogici. Il programma di formazione e aggiornamento prevede una serie di approfondimenti e esperienze pratiche sul tema dell'educazione sociale lungo l'intero anno scolastico 2011/2012. A conclusione del percorso formativo si intende pubblicare un fascicolo sull'esperienza delle scuole di Agno che sarà messo a disposizione degli istituti scolastici interessati.

210.461.01 Sussidio cantonale stipendi docenti (+ fr. 30'000.00)

Come per la scuola dell'infanzia il sussidio è calcolato sulle sezioni di scuola.



### Cultura sport e tempo libero (3)

	Preventivo 2012	Preventivo 2011
spese correnti	453'100.00	458'900.00
ricavi correnti	11'000.00	11'000.00

#### Promozioni culturali

##### 300.365.15 Contributo formazione allievi Filarmonica (+ fr. 4'000.00)

Il Municipio ha deciso di proporre un contributo alle spese sempre più elevate che la Filarmonica si assume per la formazione dei giovani allievi. Il contributo potrà variare di anno in anno in base al numero di allievi.

#### Parchi e sentieri

##### 330.311.32 Acquisto e rinnovo attrezzature (- fr. 3'000.00)

##### 330.314.15 Manutenzione sentieri (- fr. 5'000.00)

##### 330.314.21 Manutenzione parchi e giardini (- fr. 10'000.00)

Con l'assunzione dei compiti di manutenzione da parte della Vedeggio Servizi SA si è valutato un possibile minor onere per il Comune.

#### Manifestazioni e altre attività di tempo libero

##### 350.318.65.1 Spese per manifestazioni (+ fr. 4'000.00)

Oltre agli eventi principali, per i quali sono previsti specifici conti, il comune sostiene anche altre manifestazioni organizzate nel comune (sagra di Serocca, feste nel nucleo di Cassina, Cinema al lago, ecc.).

### Salute pubblica (4)

	Preventivo 2012	Preventivo 2011
spese correnti	94'800.00	94'800.00
ricavi correnti	0.00	0.00

Nessuna osservazione.

### Previdenza sociale (5)

	Preventivo 2012	Preventivo 2011
spese correnti	2'741'503.00	2'559'007.00
ricavi correnti	245'700.00	232'701.00

#### AVS-CM

##### 500.361.40 Contributi al Cantone per AVS/AI/PC/CM (+ fr. 20'000.00)

Importo adattato in funzione dell'ultimo accertamento del gettito.

Stabile Legato Reina

560.427.07 Affitti (+ fr. 11'000.00)

560.427.08 Recupero spese accessorie (+fr. 2'000.00)

Al momento risultano affittati tutti gli appartamenti.

Case per anziani

570.352.05 Casa Anziani Cigno Bianco (+ fr. 10'000.00)

Preventivo adattato al Consuntivo 2010.

570.362.03 Contributi al Cantone per gestione case anziani (+ fr. 50'000.00)

Il contributo è stato stabilito con gli elementi fornitici dal Cantone

Servizi sociali

581.301.07 Stipendi Operatrice sociale (+ fr. 67'800.00)

581.303.01 Contributi AVS/AI/IPG/AD (+ fr. 5'700.00)

581.304.01 Contributi alla cassa pensione (+ fr. 6'800.00)

581.305.01 Assicurazione infortuni (+ fr. 900.00)

581.305.10 Assicurazione malattia (+ fr. 1'200.00)

581.352.07 Rimborso per Operatore sociale a Comune di Bioggio (- fr. 45'000.00)

Con l'assunzione dell'operatrice sociale al 80% sono state riviste le posizioni relative allo stipendio e agli oneri sociali.

581.361.05 Partecipazione assistenza sociale (+ fr. 50'000.00)

Il costante aumento dei casi di aiuto assistenziale ci impone un ulteriore adeguamento.

581.366.01 Aiuti comunali (+ fr. 5'000.00)

Si tratta di un importo che può essere utilizzato per interventi urgenti tramite il servizio sociale comunale. Si attinge a questo credito anche per l'eventuale copertura delle spese di funerale di persone indigenti.

**Traffico (6)**

	<b>Preventivo 2012</b>	<b>Preventivo 2011</b>
spese correnti	1'071'104.00	1'042'304.00
ricavi correnti	109'605.00	87'005.00

Strade comunali

620.313.10 Acquisto carburante (- fr. 4'000.00)

620.315.11 Manutenzione veicoli e attrezzi (- fr. 10'000.00)

Si tiene conto del trapasso alla Vedeggio Servizi SA di alcuni veicoli.

Posteggi comunali

621.315.22 Manutenzione autosilo BRAMA (+ fr. 3'000.00)

L'importo è stato adeguato tenuto conto delle spese registrate nel primo anno di attività.

Traffico regionale650.352.24 Commissione Intercomunale Trasporti (+ fr. 4'000.00)

L'importo era stato erroneamente azzerato nel preventivo 2011. Il contributo annuo è invece tuttora dovuto.

650.366.51 Flexicard (+ fr. 22'600.00)650.439.04 Incassi Flexicard (+ fr. 22'600.00)

Fino allo scorso anno la vendita delle carte giornaliere veniva effettuata dalla Banca Raiffeisen per conto del Comune. Dal mese di giugno 2011 la Cancelleria comunale si occupa direttamente della vendita di due carte giornaliere.

**Protezione dell'ambiente e sistemazione del territorio (7)**

	<b>Preventivo 2012</b>	<b>Preventivo 2011</b>
spese correnti	1'680'001.00	1'839'701.00
ricavi correnti	1'590'002.00	1'585'002.00

Approvvigionamento idrico700.318.30 Acquisto acqua da AIL (- fr.20'000.00)

L'importo è stato adattato secondo il fabbisogno d'acqua medio degli ultimi anni.

700.331.20 Ammortamenti costruzioni edili (- fr.3'000.00)700.331.30 Ammortamenti opere genio civile (- fr.91'500.00)700.331.60 Ammortamenti altre spese d'investimento (- fr.2'000.00)

Il nuovo sistema di ammortamento stabilito dalla Legge ci porta ad ammortizzare le installazioni in più anni.

Smaltimento rifiuti720.318.74 Servizio raccolta e smaltimento carta (-fr. 5'000.00)720.318.78 Servizio raccolta e smaltimento vegetali (+ fr. 9'000.00)

Le previsioni di spesa sono state adattate in base alle risultanze degli ultimi due anni

720.351.40 Servizio smaltimento rifiuti ACR (- fr. 5'000)

L'ACR ha ridotto di 5.00 fr. per t la tassa di smaltimento dei rifiuti consegnati.

Arginature750.318.16 Consorzio Arginatura Basso Veduggio (- fr. 13'500.00)

La delegazione consortile ha proposto che l'avanzo d'esercizio 2010 venga riportato a nuovo e compensato con una richiesta di contributi ridotta per l'esercizio 2012.

Altra protezione dell'ambiente780.318.23 Controllo impianti di combustione

Il controllo degli impianti di combustione previsto nel 2011 è stato posticipato al 2012, rispettando comunque la cadenza biennale prevista dalla legge.

780.362.04 Fondo per Piano energetico intercomunale PEiCO (+ fr. 20'000)

I Municipi di Agno, Bioggio e Manno hanno fatto allestire il piano energetico per i tre comuni, che serve da documento di riferimento per gli interventi previsti in questo ambito e per la messa a disposizione di incentivi. Nel 2012 si intende dare avvio all'attuazione del Piano con modalità ancora da stabilire. Per questo motivo è stata inserita una nuova posizione con un importo iniziale di fr. 20'000.

Sistemazione del territorio

790.365.01 Associazione Comuni Regione Malcantone (- fr. 15'000.00)

Per l'anno 2012 l'associazione mantiene un'attività ridotta con un costo previsto in fr. 3.00 pro-capite.

**Economia pubblica (8)**

	<b>Preventivo 2012</b>	<b>Preventivo 2011</b>
spese correnti	11'400.00	14'900.00
ricavi correnti	380'000.00	370'000.00

Nessuna osservazione

**Finanze e imposte (9)**

	<b>Preventivo 2012</b>	<b>Preventivo 2011</b>
spese correnti	2'123'551.00	2'095'700.00
ricavi correnti	1'538'101.00	1'471'202.00

Imposte

900.400.02 Imposte alla fonte (+ fr. 50'000.00)

L'importo è stimato sulla base dell'ultimo accertamento riferito all'anno 2010.

Parte alle entrate del Cantone

930.440.01 Ridistribuzione tassa sul CO2 (+ fr. 6'000.00)

Importo che ci viene versato annualmente.

930.441.05 Tasse utili immobiliari (+ fr. 20'000.00)

Si prevede che il fervore in ambito immobiliare possa far beneficiare anche nel 2012 di una quota di tasse sugli utili immobiliari.

Interessi

940.322.10 Interessi su debiti a media e lunga scadenza (- fr. 10'000.00)

940.421.20 Interessi su prestiti Appr. Idrico (- fr. 24'700.00)

Il rinnovo di prestiti con tassi di interesse più favorevoli ci permette di abbassare queste voci.

Immobili patrimoniali

941.314.24 Manutenzione e altre spese stabile BRAMA (+ fr. 9'300.00)

941.423.07 Affitti stabile BRAMA (+ fr. 11'000.00)

941.423.18 Recupero spese accessorie stabile BRAMA (+ fr. 4'300)

Le voci sono state adeguate in base alle risultanze del primo anno di esercizio.

Ammortamenti

Il dettaglio degli ammortamenti è riportato nell'allegato B al presente MM.

## 7. CONTO INVESTIMENTI

	Preventivo 2012	Preventivo 2011	Consuntivo 2010
<b><u>Beni Amministrativi</u></b>			
Uscite per investimenti	3'073'000.00	2'840'000.00	1'395'263.71
Entrate per investimenti	914'000.00	795'000.00	385'546.45
<i>Onere netto per investimenti</i>	<i>-2'159'000.00</i>	<i>-2'045'000.00</i>	<i>-1'009'717.26</i>
<b><u>Beni Patrimoniali</u></b>			
Uscite per investimenti	50'000.00	129'000.00	975'012.65
Entrate per investimenti	0.00	0.00	0.00
<i>Onere netto per investimenti</i>	<i>-50'000.00</i>	<i>-129'000.00</i>	<i>-975'012.65</i>

Il conto investimenti per l'anno 2011 riprende le indicazioni del piano delle opere allegato.

## 7.1 Elenco investimenti amministrativi per opere in corso

No.	Descrizione	Credito disponibile	Uscite 2012	Entrate 2012
603/02	Progettazione e risanamento scuole infanzia	104'000	60'000	
629/03	Realizzazione piano gestione rifiuti	177'000	100'000	
	<i>Sussidi per realizzazione piano gestione rifiuti</i>			5'000
629/03	CP 11 Ecocentro	284'000	200'000	
639/03	Ampliamento centro sportivo Cassina	248'000	100'000	
505/97	Sistemazione Via ai Campi	13'000	13'000	
600/01	Completazione rete acquedotto (credito quadro)	2'533'000	150'000	
689/06	Opere di premunizione pericoli naturali Mondonico		0	
	<i>Contr. opere premunizione pericoli naturali</i>			250'000
361/91	Acquisto e sistemazione mapp. 1090 Via Pestariso	80'000	35'000	
427/94	Sistemazione Via Pestariso	38'000	38'000	
719/08	Creazione zona 30km/h - comparto Monda	57'000	40'000	
599/01	Compl. rete canalizzazione PGS (credito quadro)	5'753'000	400'000	
	<i>Sussidi per completazione rete canalizz. PGS</i>			40'000
	<i>Incasso contributi di costruzione canalizzazioni</i>			360'000
680/06	Progettazione e realizzazione marciapiede Via Prada	942'000	250'000	
	<i>Sussidi e contributi per marciapiede Via Prada</i>			100'000
757/10	<i>Realizzazione posteggio P2 Stazione FLP Serocca</i>	90'000	90'000	
768/11	Alberatura via Prati Maggiori	110'000	110'000	
	Contributo federale per alberatura			35'000
780/11	Sistemazione incrocio Strada Regina / Via Prada	155'000	155'000	
	Contr. cantonale incrocio Strada Regina / Via Prada			124'000
780/11	Moderazione velocità via Laghetti	22'000	22'000	
743/09	Variante PR zona Oro	100'000	80'000	
764/11	Zona di pianificazione Grandi Generatori di Traffico	100'000	70'000	
780/11	Progettazione collegamento Bolle-via ai Campi	35'000	35'000	
	Studio pianificatorio NPV ABMM		20'000	
659/05	Interventi di moderazione del traffico Strada Regina	67'000	67'000	
551/99	Partecipazione spese PTL	76'000	201'000	
717/07	Contributi comunali sistem. argini fiume Vedeggio	223'000	160'000	
	Contr. comunale CDALED		50'000	
	Contributi comunali passeggiata Agno-Magliaso		50'000	
	Contributo per piste ciclabili regionali		10'000	
	<b><i>Totale uscite</i></b>		<b>2'506'000</b>	
	<b><i>Totale entrate</i></b>			<b>914'000</b>
	<b><i>Saldo investimenti netti</i></b>		<b>1'592'000</b>	

## 7.2 Altri investimenti amministrativi prevedibili

No.	Descrizione	Preventivo complessivo	Uscite 2012	Entrate 2012
	Studio revisione PR zona Lago	150'000	40'000	
	Sussidi per studio revisione PR Zona Lago	-40'000		40'000
	Studio PP nuclei (pubblicazione e ricorsi)	20'000	20'000	
	Studio PP S. Provino (concorso idee)	80'000	30'000	
	Studio PQ Serocca	30'000	30'000	
	Progettazione di massima SI e autosilo Serocca	40'000	40'000	
	Studio Centro balneare	50'000	20'000	
	Rinnovo pavimentazioni stradali	650'000	50'000	
	Sistemazione sala Consiglio comunale	720'000	20'000	
	Valutazione campo sintetico centro sportivo Cassina	10'000	10'000	
	Sistemazione rete di sentieri comunali	95'000	20'000	
	Pavimentazione via Sasselli	450'000	50'000	
	Risanamento muri a secco	15'000	5'000	
	Percorso ciclabile alternativo Bioggio-Agno	10'000	10'000	
	Posteggio P4 Mondonico	160'000	30'000	
	Posteggio P9 Via Vecchio Canale	22'000	22'000	
	Risanamento muro Via Mondonico	150'000	100'000	
	C4 località Monda	720'000	20'000	
	Percorso pedonale zona Monda	280'000	10'000	
	Percorso pedonale via Predora	50'000	20'000	
	Percorso pedonale Guasti	20'000	20'000	
	<b>Totale uscite</b>		<b>567'000</b>	
	<b>Totale entrate</b>			<b>40'000</b>
	<b>Saldo investimenti netti</b>		<b>527'000</b>	

## 7.3 Investimenti patrimoniali prevedibili

No.	Descrizione	Preventivo complessivo	Uscite 2012	Entrate 2012
	Risanamento stabile ex Minimotor	200'000	50'000	
	<b>Totale uscite</b>		<b>50'000</b>	
	<b>Totale entrate</b>			<b>0</b>
	<b>Saldo investimenti netti</b>		<b>50'000</b>	

## 8. CONCLUSIONE

Il Municipio invita il Consiglio comunale, sentito il rapporto della commissione della gestione, a voler risolvere:

1. *Il conto preventivo del Comune, gestione corrente, esercizio 2012, è approvato.*
2. *Il Municipio è autorizzato a prelevare il fabbisogno di fr. 8'715'749.00 tramite imposta comunale.*

	PER IL MUNICIPIO	
Il Sindaco		Il Segretario
Mauro Frischknecht		Flavio Piattini

Allegato:

Tabella A Preventivo costo interessi sui debiti a medio e lungo termine

Tabella B Ammortamenti

Licenziato con ris. mun. del 14 novembre 2011

Agno, 15 novembre 2011