



Comune di Agno

MM 893 / 2017 accompagnante i conti preventivi del comune per l'anno 2018

Signor Presidente,
signore e signori Consiglieri comunali,

con il presente messaggio sottoponiamo per il vostro esame e la vostra approvazione i conti preventivi del Comune per l'anno 2018.

RICAPITOLAZIONE CONTO DI GESTIONE CORRENTE

	Preventivo 2018	Preventivo 2017	Consuntivo 2016
Uscite correnti	16'297'617.00	15'854'517.00	15'819'796.90
Ammortamenti amministrativi	1'739'000.00	1'683'000.00	1'768'985.05
Addebiti interni	40'000.00	40'000.00	40'000.00
Totale spese correnti	18'076'617.00	17'577'517.00	17'628'781.95
Entrate correnti	7'171'620.00	6'852'920.00	17'708'889.75
Accrediti interni	40'000.00	40'000.00	40'000.00
Totale ricavi correnti	7'211'620.00	6'892'920.00	17'748'889.75
Fabbisogno	10'864'997.00	10'684'597.00	
Gettito imposta comunale	10'506'000.00	10'383'000.00	
Risultato d'esercizio	-358'997.00	-301'597.00	120'107.80

1. Considerazioni generali

Premessa

Il preventivo che sottoponiamo alla vostra attenzione indica un possibile disavanzo della gestione corrente di fr. 358'997. Se confrontiamo queste risultanze con quelle degli anni precedenti non notiamo particolari differenze. Anche il disavanzo indicato nei preventivi degli anni 2015-2017 era compreso tra fr. 300'000 e fr. 400'000. I risultati a consuntivo sono in seguito risultati migliori delle previsioni come si può osservare nella tabella a pag. 5. Anche per il 2017, sulla base dei dati contabili a disposizione, si può prevedere un possibile pareggio d'esercizio. Questi dati potrebbero spingerci a un maggior ottimismo per l'anno 2018, tuttavia occorre tener conto di fattori contingenti che incidono sui costi del prossimo anno.

L'aumento del numero di abitanti contribuisce all'evoluzione del gettito delle persone fisiche, che è tuttavia condizionato anche dall'andamento economico generale. Per il 2018 è stato valutato un aumento del gettito del 2% rispetto alle previsioni per il 2017, pari a fr. 164'000, importo che non copre da solo l'incremento delle spese.

D'altra parte l'aumento degli abitanti comporta anche maggiori oneri, come avvenuto per il settore educazione con l'aumento di una sezione di scuola elementare e di una sezione della scuola dell'infanzia.

Inoltre occorre considerare che l'evoluzione del gettito comporta un proporzionale aumento di quei contributi al Cantone che si basano sugli introiti fiscali del comune. Se consideriamo solo questi oneri notiamo un aumento per il 2018 superiore a fr. 100'000.

Gli sforzi fatti dal Municipio per contenere le spese di sua competenza rischiano quindi di venir vanificati da oneri fissati dalle leggi cantonali.

Come preannunciato nel messaggio accompagnante i conti preventivi per l'anno 2017 il Municipio ha comunque deciso di intraprendere una verifica di tutti i settori dell'amministrazione e ha pure avviato il progetto di riorganizzazione interna relativo all'accertamento e all'analisi delle risorse umane. Questo studio, svolto in collaborazione con un consulente esterno, ha impegnato l'amministrazione, e in particolare i capi servizi, in un notevole lavoro preparatorio che fungerà da base per tutte le scelte future, sia nell'impiego del personale che nello svolgimento dei processi amministrativi. Questo lavoro si è protratto per l'intero anno ed è tutt'ora in corso e sfocerà nell'allestimento di un sistema di gestione della qualità, già adottato da alcuni comuni secondo gli intendimenti del Cantone.

L'impegno profuso nella fase preparatoria del progetto con l'assunzione dei dati, l'accertamento delle risorse a disposizione, l'allestimento delle schede di funzione e la stesura dei macro-processi non ha permesso di completare nel corrente anno la fase di implementazione e di controllo dei processi delle attività dei singoli dicasteri e la conseguente verifica finanziaria.

Possiamo tuttavia aggiornare il Consiglio comunale sui passi intrapresi:

Spese per il personale:

Il nuovo organigramma è in fase di approvazione definitiva e ha determinato i profili del personale da assumere secondo le esigenze di servizio. E' pure stata avviata la revisione del contratto di previdenza dei dipendenti. Anche il regolamento dei dipendenti sarà oggetto di adeguamento. Si prevede di poter presentare il relativo messaggio al Consiglio comunale nel primo semestre del 2018.

Manutenzione immobili e infrastrutture

Il Municipio ha posto quale obiettivo prioritario, condiviso dal Consiglio comunale, una gestione attiva e razionale degli immobili e in generale delle infrastrutture, partendo da un monitoraggio dello stato attuale per definire un piano di intervento a media scadenza, che permetta da un lato di evitare il deperimento degli stessi e dall'altro di favorire le scelte che si imporranno (manutenzione corrente, ev. risanamenti generali, valutazione della redditività degli stabili

in locazione, ecc.). Si prevede di sottoporre al Consiglio comunale un rapporto in merito entro il primo trimestre 2018. Pure all'esame le modalità di svolgimento delle manutenzioni correnti, al fine di contenerne gli oneri. Contabilmente per il 2018 le voci relative alle manutenzioni risultano invariate. Il primo obiettivo è quello di rispettare i crediti indicati, anche nelle voci che negli ultimi anni hanno visto un superamento degli importi preventivati.

Vedeggio Servizi SA:

Su richiesta dei Municipi il CdA della società ha allestito un piano strategico inteso a definire le attività future con un occhio al contenimento dei costi. Il preventivo 2018 indica una possibile riduzione degli oneri. Si tratta di un segnale incoraggiante che il CdA rivolge ai Comuni azionisti.

Tasse amministrative e causali:

Il Municipio ha pure avviato la revisione dei regolamenti e delle ordinanze al fine di aggiornare le condizioni delle prestazioni corrisposte e valutare la proporzionalità delle tasse richieste. L'adeguamento delle tasse di cancelleria e per l'uso dei posteggi da parte dei dipendenti trova già rispondenza nei conti preventivi 2018.

Il regolamento sull'uso dei beni amministrativi sarà sottoposto al Consiglio comunale nel primo trimestre 2018 e permetterà di aggiornare le tasse di utilizzo richieste, ad esempio per i posti natanti.

Il Municipio, come si può desumere dalle considerazioni espresse, si sta muovendo a tutto campo nei settori di sua competenza per poter dare un nuovo assetto legale e organizzativo che permetta di raggiungere gli obiettivi auspicati con particolare attenzione alle conseguenze finanziarie.

Nuove sezioni di scuola elementare e di scuola dell'infanzia

Come già evidenziato l'incremento della popolazione scolastica ha reso necessaria per l'anno scolastico 2017 – 2018 l'estensione delle sezioni di scuola elementare che sono passate da 9 a 10 unità. Per la scuola dell'infanzia una quinta sezione è stata insediata provvisoriamente presso il centro scolastico in attesa della realizzazione delle nuove sezioni definitive.

Le due nuove sezioni determinano un aumento delle spese per il personale insegnante, il materiale corrente, per la refezione e per il trasporto degli allievi, parzialmente compensate dal sussidio erogato dal Cantone.

Nell'intento di sostenere le famiglie e la conciliabilità tra lavoro e cura dei bambini il Municipio ha accresciuto i contributi all'Associazione Agape, che da tempo gestisce il Centro extrascolastico Sfera Kids, proposta che soddisfa una domanda in crescita.

Evoluzione del gettito fiscale e moltiplicatore d'imposta

L'evoluzione del gettito delle persone fisiche è stato costante negli ultimi anni.

Quello delle persone giuridiche è invece più fluttuante e di più difficile valutazione. Le previsioni sono quindi più prudenziali.

Positivo è invece il riscontro per le imposte alla fonte in costante crescita.

Per il 2018 si prevede il mantenimento del moltiplicatore d'imposta all'82%. Il disavanzo ipotizzato è finanziariamente sopportabile e in linea con le indicazioni del piano finanziario di legislatura.

Rapporti finanziari con il Cantone

Dopo la manovra finanziaria dello scorso anno il Cantone non ha introdotto novità nei rapporti finanziari con il Comune.

I contributi al Cantone sono comunque aumentati, in parte per l'incremento delle spese assunte dal Cantone (vedi ad esempio le prestazioni assistenziali e le spese per il mantenimento degli anziani a domicilio) e anche, come già osservato, per l'aumento del gettito.

Rimaniamo in attesa della riforma Ticino 2020 che dovrà chiarire in modo definitivo i rapporti finanziari Cantone – Comuni.

Piano degli investimenti

Il piano degli investimenti (vedi pag.97) è stato aggiornato tenendo conto delle spese registrate nel corrente anno. E' stato inoltre inserito un nuovo investimento ritenuto prioritario relativo agli interventi per la sicurezza stradale in centro paese, attualmente all'esame degli uffici cantonali.

Collaborazioni intercomunali

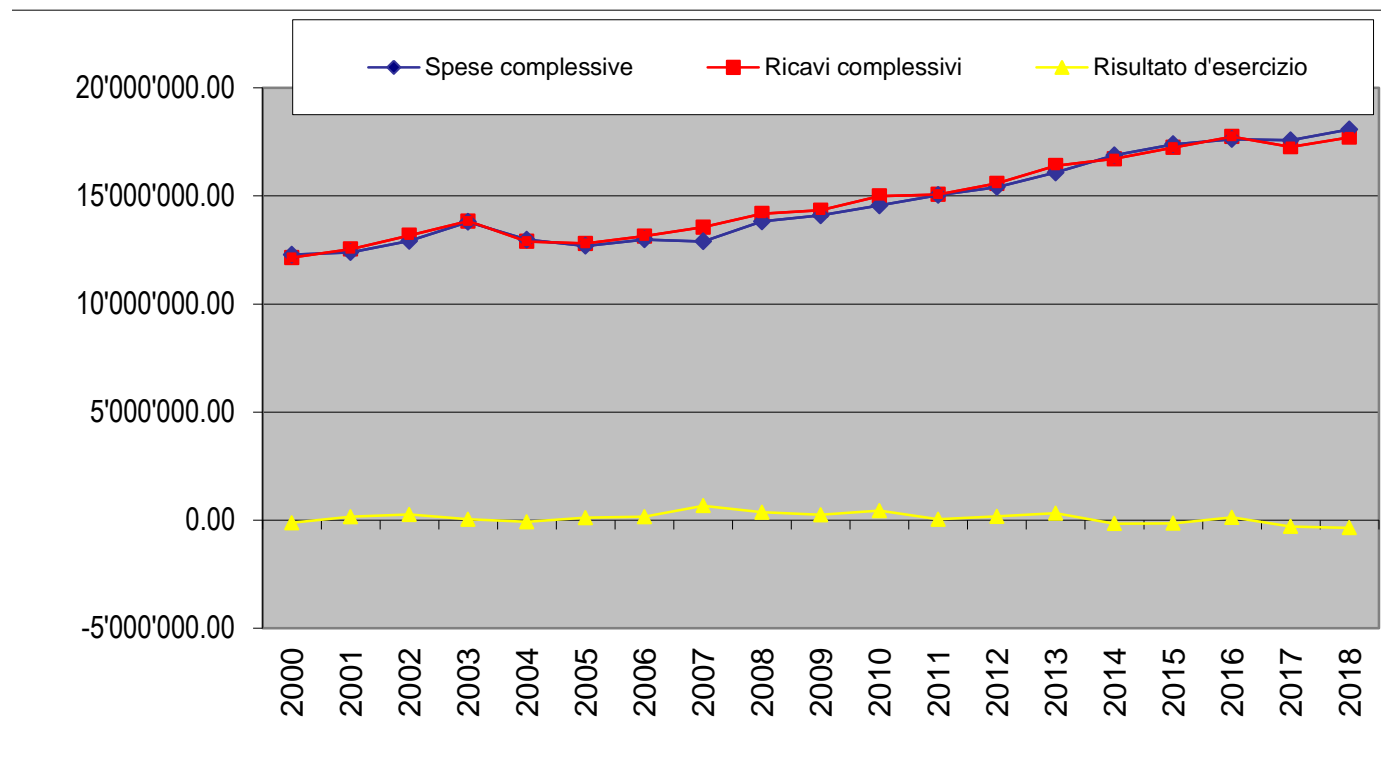
Il Municipio di Neggio ha chiesto al Comune di Agno la possibilità di collaborare per settori specifici dell'amministrazione comunale. Ricordiamo che con Neggio e Vernate è già operativa la direzione scolastica intercomunale. La collaborazione potrebbe venir estesa all'Ufficio tecnico, al servizio di raccolta rifiuti e alle manutenzioni.

Le collaborazioni con i Municipi di Bioggio e Manno proseguono con i rispettivi gruppi di lavoro. Vi è pure una disponibilità per un coinvolgimento su progetti di importanza regionale (vedi sviluppo della zona di svago a lago e centro tennis).

Tabella risultati d'esercizio 2000-2018

Per gli anni 2017 e 2018 sono riportati i dati di preventivo.

	<i>Spese complessive</i>	<i>Ricavi complessivi</i>	<i>Risultato d'esercizio</i>
2000	12'279'914.30	12'149'712.31	-130'201.99
2001	12'394'055.85	12'543'896.52	149'840.67
2002	12'920'263.78	13'175'751.65	255'487.87
2003	13'795'602.92	13'832'557.40	36'954.48
2004	12'976'797.42	12'892'621.23	-84'176.19
2005	12'690'761.70	12'798'236.60	107'474.90
2006	12'982'631.94	13'138'709.38	156'077.44
2007	12'894'275.90	13'553'661.74	659'385.84
2008	13'823'419.50	14'179'927.55	356'508.05
2009	14'100'926.84	14'339'241.40	238'314.56
2010	14'563'109.98	14'999'303.64	436'193.66
2011	15'039'518.23	15'071'070.44	31'552.21
2012	15'410'916.43	15'580'686.52	169'770.09
2013	16'083'535.85	16'400'866.96	317'331.11
2014	16'882'114.62	16'718'457.41	-163'657.21
2015	17'395'116.77	17'243'467.68	-151'649.09
2016	17'628'781.95	17'748'889.75	120'107.80
2017	17'577'517.00	17'275'920.00	-301'597.00
2018	18'077'000.00	17'718'000.00	-359'000.00



2. Spese correnti

Ricapitolazione

	<i>fr.</i>
preventivo 2018	18'076'617.00
preventivo 2017	17'577'517.00
consuntivo 2016	17'628'781.95

Spese per il personale

	<i>fr.</i>
preventivo 2018	6'638'410.00
preventivo 2017	6'329'310.00
consuntivo 2016	6'175'814.65

L'aumento delle spese riguarda in particolare l'organico della polizia e i docenti, visto il già evidenziato incremento di due sezioni. Questi maggiori oneri non sono completamente a carico del Comune. Per la polizia i comuni convenzionati partecipano alle spese in ragione del 60% mentre per le spese scolastiche il Cantone versa un contributo in base alla forza finanziaria del Comune (circa fr. 40'000 per sezione).

Spese per beni e servizi

	<i>fr.</i>
preventivo 2018	2'786'704.00
preventivo 2017	2'733'704.00
consuntivo 2016	3'196'307.42

Le spese ricalcano quelle dell'anno precedente. Si intende fare il possibile per mantenere gli importi di preventivo e evitare i maggiori costi scaturiti dal consuntivo 2016.

Interessi passivi

	<i>fr.</i>
preventivo 2018	443'400.00
preventivo 2017	465'600.00
consuntivo 2016	462'102.43

Il rinnovo di alcuni prestiti ha permesso di beneficiare di tassi ancora più favorevoli.

Ammortamenti

	<i>fr.</i>
preventivo 2018	1'850'000.00
preventivo 2017	1'794'000.00
consuntivo 2016	1'896'985.05

La tabella allegata al MM indica i tassi applicati per le singole categorie.

Rimborsi a enti pubblici

	<i>fr.</i>
preventivo 2018	1'820'802.00
preventivo 2017	1'880'802.00
consuntivo 2016	1'777'012.11

Si tratta in prevalenza di contributi ai Consorzi. Il Comune può esprimersi sui conti preventivi e consuntivi presentati dagli enti consortili ma il margine di manovra da parte dei comuni rimane limitato.

Contributi propri

	<i>Fr.</i>
preventivo 2018	4'244'800.00
preventivo 2017	4'091'600.00
consuntivo 2016	3'831'999.29

Versamenti a finanziamenti speciali

	<i>Fr.</i>
preventivo 2018	252'501.00
preventivo 2017	242'501.00
consuntivo 2016	248'561.00

Addebiti interni

	<i>Fr.</i>
preventivo 2018	40'000.00
preventivo 2017	40'000.00
consuntivo 2016	40'000.00

3. Ricavi correnti

Ricapitolazione

	<i>Fr.</i>
preventivo 2018	7'211'620.00
preventivo 2017	6'892'920.00
consuntivo 2016	17'748'889.75

Imposte

	<i>Fr.</i>
preventivo 2018	1'450'000.00
preventivo 2017	1'350'000.00
consuntivo 2016	11'392'660.15

Si valuta un ulteriore incremento delle imposte alla fonte sulla base dei conteggi degli ultimi esercizi contabili. Le valutazioni delle imposte delle persone fisiche e giuridiche non sono comprese nel preventivo di gestione corrente ma espone in dettaglio al capitolo 4 del presente messaggio nelle previsioni di copertura del fabbisogno.

Regalie e concessioni

	<i>fr.</i>
preventivo 2018	75'102.00
preventivo 2017	60'002.00
consuntivo 2016	60'548.30

Redditi della sostanza

	<i>Fr.</i>
preventivo 2018	768'801.00
preventivo 2017	690'801.00
consuntivo 2016	671'701.12

Ricavi per prestazioni e tasse

	<i>fr.</i>
preventivo 2018	2'282'714.00
preventivo 2017	2'228'714.00
consuntivo 2016	2'669'600.28

Contributi senza fine specifico

	<i>fr.</i>
preventivo 2018	200'501.00
preventivo 2017	203'501.00
consuntivo 2016	765'000.75

Rimborsi da enti pubblici

	<i>fr.</i>
preventivo 2018	1'341'002.00
preventivo 2017	1'403'402.00
consuntivo 2016	1'250'095.65

Contributi per spese correnti

	<i>fr.</i>
preventivo 2018	893'500.00
preventivo 2017	821'500.00
consuntivo 2016	726'400.80

Prelevamenti da finanziamenti speciali

	<i>fr.</i>
preventivo 2018	160'000.00
preventivo 2017	95'000.00
consuntivo 2016	172'882.70

Accreditati interni

	<i>Fr.</i>
preventivo 2018	40'000.00
preventivo 2017	40'000.00
consuntivo 2016	40'000.00

4. Previsione di incasso delle imposte

Persone fisiche

Valutazione gettito base 2018: fr. 10'000'000

	<i>Notifiche definitive</i>	<i>Valutazione dei casi non conguagliati</i>	<i>Totale presunto gettito base (100%)</i>	<i>Variazioni %</i>
2014	8'428'000.00	1'468'000.00	9'896'000.00	
2015	6'821'000.00	3'080'000.00	9'901'000.00	0.05
2016	2'782'000.00	7'148'000.00	9'930'000.00	0.29
2017		9'900'000.00	9'900'000.00	-0.30
2018		10'000'000.00	10'000'000.00	1.01

Per l'anno 2018 si prospetta un possibile ulteriore aumento del 1% rispetto alla valutazione d'incasso per l'anno 2017.

Persone giuridiche

Valutazione gettito base 2018: fr. 1'800'000

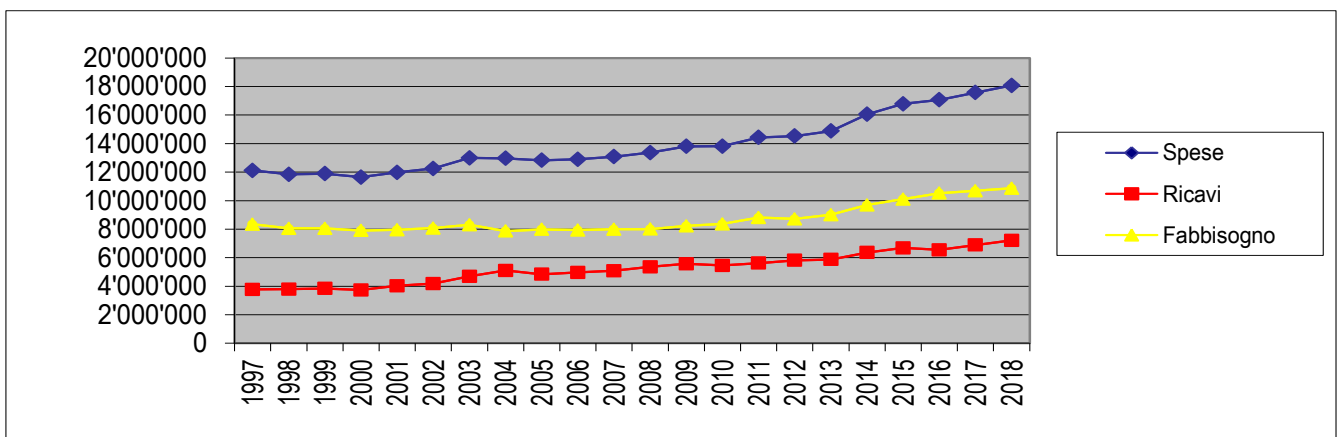
	<i>Notifiche definitive</i>	<i>Valutazione dei casi non conguagliati</i>	<i>Totale presunto gettito base (100%)</i>	<i>Variazioni %</i>
2014	1'467'000.00	163'000.00	1'630'000.00	
2015	1'129'000.00	606'000.00	1'735'000.00	6.44
2016	256'000.00	1'550'000.00	1'806'000.00	4.09
2017		1'800'000.00	1'800'000.00	-0.33
2018		1'800'000.00	1'800'000.00	-

Sulla base dei dati per gli anni 2016 e precedenti non si prospettano variazioni del gettito.

5. Copertura del fabbisogno

5.1 Evoluzione del fabbisogno anni 1997-2018

	<i>Spese</i>	<i>Ricavi</i>	<i>Fabbisogno</i>
1997	12'115'000	3'774'000	8'341'000
1998	11'844'000	3'792'000	8'052'000
1999	11'892'000	3'844'000	8'048'000
2000	11'644'000	3'740'000	7'904'000
2001	11'981'000	4'028'000	7'953'000
2002	12'256'000	4'181'000	8'075'000
2003	12'998'000	4'691'000	8'307'000
2004	12'963'000	5'099'000	7'864'000
2005	12'824'000	4'842'000	7'982'000
2006	12'902'000	4'968'000	7'934'000
2007	13'084'000	5'088'000	7'996'000
2008	13'365'000	5'362'000	8'003'000
2009	13'801'000	5'574'000	8'227'000
2010	13'815'000	5'452'000	8'363'000
2011	14'432'000	5'619'000	8'813'000
2012	14'528'000	5'812'000	8'716'000
2013	14'878'000	5'870'000	9'008'000
2014	16'056'000	6'360'000	9'696'000
2015	16'784'000	6'681'000	10'103'000
2016	17'072'000	6'552'000	10'520'000
2017	17'578'000	6'893'000	10'685'000
2018	18'077'000	7'212'000	10'865'000



5.2 Previsioni incasso imposte

Con un moltiplicatore d'imposta dell'82% la previsione di incasso delle imposte è la seguente:

persone fisiche	10'000'000.00	82.00%	8'200'000.00
persone giuridiche	1'800'000.00	82.00%	1'476'000.00
personali			140'000.00
immobiliari			690'000.00
Totale			10'506'000.00

5.3 Copertura del fabbisogno

	fr.
previsione incasso imposte	10'506'000.00
fabbisogno	10'864'997.00
disavanzo previsto	-358'997.00

5.4 Determinazione del moltiplicatore d'imposta

Il moltiplicatore aritmetico è così calcolato:

Fabbisogno preventivato	Fr.	10'865'000.00
./i. imposta immobiliare comunale	Fr.	-690'000.00
./i. imposta personale	Fr.	-140'000.00
<i>Fabbisogno netto</i>	<i>Fr.</i>	<i>10'035'000.00</i>
Valutazione gettito d'imposta persone fisiche	Fr.	10'000'000.00
Valutazione gettito d'imposta persone giuridiche	Fr.	1'800'000.00
<i>Totale gettito base comunale</i>	<i>Fr.</i>	<i>11'800'000.00</i>

Fabbisogno netto : Gettito base % = Moltiplicatore aritmetico

Fabbisogno netto	Fr.	10'035'000.00
Gettito base	Fr.	11'800'000.00
<i>Moltiplicatore aritmetico</i>	<i>%</i>	<i>85.04</i>

6. Commento di dettaglio

Evidenziamo come d'abitudine le posizioni che hanno subito scostamenti importanti rispetto all'anno precedente.

Amministrazione (0)

	Preventivo 2018	Preventivo 2017
spese correnti	2'095'001.00	2'024'701.00
ricavi correnti	78'004.00	58'004.00

000.318.01 Spese postali (- fr. 4.000.00)

Si prevede una minor onere per spese postali in considerazione dei costi dell'esercizio in corso.

020.318.86 Bollettino informativo (+ fr. 4.000.00)

La pubblicazione di 2 edizioni annue del bollettino, complete di informazioni sul prosieguo delle decisioni municipali ed altri servizi, ci porta ad una maggior uscita.

020.431.01 Tasse amministrative e di cancelleria (+ fr. 20'000.00)

Questo importo è stato adeguato in considerazione dell'entrata in vigore di una nuova ordinanza sulle tasse di cancelleria emessa dal Municipio durante l'anno corrente.

029.361.12 Partecipazione alle spese del progetto "Ticino 2020" (- fr. 1'200.00)

Si tratta della partecipazione dei Comuni alle spese del progetto di riordino dei flussi, dei compiti e delle competenze denominato "Ticino 2020". Il costo per il 2018 è stato fissato in fr. 1.20 per abitante.

Sicurezza pubblica (1)

	Preventivo 2018	Preventivo 2017
spese correnti	2'594'902.00	2'569'202.00
ricavi correnti	1'824'001.00	1'737'401.00

Autorità Regionale di Protezione 6

101.301.02 Stipendi personale fuori organico (-fr. 70'000.00)

101.301.41 Indennità per ore straordinarie (- fr. 15'000.00)

101.431.01 Tasse amministrative e di cancelleria (- fr. 70'000.00)

I maggior costi relativi all'assunzione di personale per sopperire ai ritardi accumulati per la revisione dei rapporti morali e finanziari dei vari curatori dovrebbe terminare con l'esercizio in corso. Per questo motivo si è pensato di adeguare le relative voci e di riflesso anche le entrate delle tasse amministrative.

102.314.11 Manutenzione pontile Tropical (+ fr. 19'000.00)

102.316.21 Tassa uso demanio pubblico pontile Tropical (+ fr. 5'000.00)

102.427.12 Tasse pontile Tropical (+ fr. 70'000.00)

La gestione del pontile Tropical conferitaci dalle autorità cantonali a partire dal 1° gennaio 2017 ci porta all'inserimento di nuove voci nel preventivo.

102.431.11 Tasse concessione cittadinanza (+ fr. 10'000.00)

Sulla base del numero di attinenze concesse negli ultimi anni si è proceduto ad un adeguamento delle tasse di cittadinanza.

Corpo di polizia Malcantone Est110.301.01 Stipendi personale in organico (+ fr. 144'000.00)110.301.04 Stipendi personale in formazione (- fr. 36'000.00)110.351.11 Formazione agente (- fr. 53'000.00)

Con l'assunzione del comandante e l'inizio dell'impiego dell'agente attualmente in formazione l'organico risulta completato secondo il fabbisogno stabilito per il corpo Malcantone Est che prevede l'impiego di 12 agenti.

110.304.02 Rendite di pensione (+ fr. 21'200.00)

Trattasi della rendita ponte concessa al vice comandante fino all'età del pensionamento.

110.311.04 Leasing veicoli (+ fr. 10'000.00)

Si prevede la sostituzione di un veicolo in dotazione tramite un nuovo acquisto in leasing.

110.315.50 Manutenzione veicoli (- fr. 5'000.00)

L'acquisto degli ultimi nuovi veicoli, comprende buona parte dei costi relativi ai servizi delle auto, per questo si prevede una minor uscita relativa alle manutenzioni.

110.436.10 Rimborso per prestazioni (+ fr. 10'000.00)

Ricavo adattato ai risultati dell'esercizio in corso.

110.437.01 Multe di polizia (+ fr. 60'000.00)

Pure questo ricavo è stato adattato ai risultati dell'esercizio in corso.

Polizia del fuoco140.352.11 Corpo Pompieri Lugano (- fr. 3'000.00)

L'importo è stato adeguato al reale costo indicatoci dalla Città di Lugano.

Protezione civile160.352.01 Ente Intercomunale PCi (- fr. 6'000.00)

L'importo è stato adeguato al reale costo pro-capite indicatoci dall'Ente.

Educazione (2)

	Preventivo 2018	Preventivo 2017
spese correnti	2'965'607.00	2'771'507.00
ricavi correnti	800'707.00	785'707.00

200.302.01 Stipendi docenti (+ fr. 99'000.00)200.461.01 Sussidio cantonale stipendi docenti (+ fr. 39'000.00)210.302.01 Stipendi docenti (+ fr. 82'000.00)210.461.01 Sussidio cantonale stipendi docenti (+fr. 41'000.00)

Le nuove classi stipendio decise dalle autorità cantonali, gli scatti dovuti ai docenti con il passaggio nel nuovo anno, oltre all'assunzione di 2 docenti per le nuove sezioni di SI e SE comportano l'adeguamento delle rispettive voci, solo in parte compensate della maggior entrata per sussidi cantonali.

200.318.31 Trasporto allievi (+ fr. 16'000.00)

L'aumento degli allievi di SI ha resa necessaria l'effettuazione di maggiori corse di trasporto.

210.302.03 Stipendi docenti attività speciali (- fr.45'000.00)
 210.452.01 Rimborso per docenti materie speciali (- fr.65'000.00)

L'annullamento della convenzione per l'educazione musicale, che ci affidava il compito di anticipare gli stipendi ai docenti impiegati nei comuni convenzionati comporta una variazione nelle due relative voci.

Cultura sport e tempo libero (3)

	Preventivo 2018	Preventivo 2017
spese correnti	507'500.00	510'500.00
ricavi correnti	18'000.00	11'000.00

301 Promozioni culturali

Per quanto riguarda le attività culturali il preventivo non si discosta da quello dell'esercizio in corso.

330.352.03 Vedeggio Servizi SA (- fr. 10'000.00)

Per questa voce è prevista una diminuzione degli oneri (vedi anche capitolo 620).

340 Sport

Anche per quanto riguarda lo sport non si prevedono variazioni importanti.

350.318.72 Spese per Fiera San Provino (+ fr. 7'000.00)

L'importo è stato adattato alle spese dell'anno in corso e degli anni precedenti.

350.441.13 Tasse concessione spazi Fiera San Provino (+ fr. 7'000.00)

L'aumento delle tasse fissate dalla nuova ordinanza per la concessione di spazi ci porta ad una maggior entrata.

Salute pubblica (4)

	Preventivo 2018	Preventivo 2017
spese correnti	107'600.00	102'500.00
ricavi correnti	0.00	0.00

490.318.15 Servizio autolettighe CVL (+ fr. 5'000.00)

Importo adattato in seguito all'informazione del pro-capite deciso dalla CVL.

Previdenza sociale (5)

	Preventivo 2018	Preventivo 2017
spese correnti	3'665'302.00	3'525'802.00
ricavi correnti	222'500.00	230'500.00

500.361.40 Contributi al Cantone per AVS/AI/PC/CM

Per il 2018 non si prevedono al momento adattamenti in questa voce.

540.365.08 Contributo servizio extrascolastico AGAPE (+ fr. 7'000.00)

L'associazione ha chiesto l'adeguamento del contributo per far fronte ai maggiori costi d'esercizio.

560.312.06 Consumo combustibile (+ fr. 5'000.00)

Importo adattato ai consuntivi precedenti.

570.362.03 Contributi al Cantone per gestione case anziani (+ fr. 67'000.00)

Costi calcolati con i dati inviatici dal Cantone e in base al gettito cantonale e a altri parametri.

581.361.05 Partecipazione assistenza sociale (+ fr. 40'000.00)

Importo adattato alle proiezioni sull'anno in corso.

581.365.54 Contributo al servizio assistenza e cure a domicilio (+ fr. 7'000.00)

581.365.55 Contributo ai servizi di appoggio (- fr. 1'000.00)

581.366.03 Mantenimento anziani a domicilio (+ fr. 31'000.00)

Costi calcolati dal Cantone in base al gettito cantonale e a altri parametri.

582.301.01 Stipendi personale in organico (- fr. 7'000.00)

Importo adattato all'esercizio in corso.

582.461.03 Contributo cantonale LAPS (- fr. 8'000.00)

Anche questa voce è stata adattata all'esercizio in corso.

584.365.11 Progetto Midnight Fun & Sport (- fr. 8'000.00)

Importo adattato all'esercizio in corso.

Traffico (6)

	Preventivo 2018	Preventivo 2017
spese correnti	1'359'104.00	1'354'604.00
ricavi correnti	189'005.00	181'005.00

620.311.04 Leasing veicoli (+ fr. 12'000.00)

L'acquisto di un nuovo furgone in dotazione alla squadra esterna dell'UTC, in sostituzione del veicolo IVECO, comporta una spesa leasing mensile.

620.315.11 Manutenzione veicoli (- fr. 5'000.00)

La sostituzione del vecchio veicolo comporta una minor spesa nella voce manutenzione.

620.352.03 Vedeggio Servizi SA (- fr. 10'000.00)

Come nel centro di costo "Parchi e sentieri" in questa voce è prevista una diminuzione

621.427.18 Incasso posteggi Cassina (- fr. 6'000.00)

L'introito adeguato in base agli introiti previsti.

621.427.19 Incasso posteggi dipendenti comunali (+ fr. 12'000.00)

Il Municipio ha deciso di chiedere una partecipazione ai dipendenti comunali che occupano i parcheggi con i loro veicoli.

650.366.50 Sussidi abbonamenti trasporti pubblici (+ fr. 10'000.00)

Dal 1. luglio 2017 il Municipio ha deciso di adeguare i sussidi dei trasporti pubblici. Sulla base delle uscite da tale data a tutt'oggi si è deciso di adattare l'importo previsto per il prossimo anno.

Protezione dell'ambiente e sistemazione del territorio (7)

	Preventivo 2018	Preventivo 2017
spese correnti	1'990'901.00	1'961'401.00
ricavi correnti	1'744'002.00	1'714'002.00

700.352.08 Consorzio Approvvigionamento Idrico del Malcantone (+ fr. 7'000.00)
Preventivo indicatoci dal Consorzio CAIM.

700.434.40 Tasse impianti e consumo (+fr. 10'000.00)
Importo adattato al consuntivo 2016.

710.434.21 Tasse utilizzazione (+ fr. 20'000.00)
Importo adattato al consuntivo 2016.

720.318.70 Servizio raccolta rifiuti urbani (- fr. 10'000.00)
720.318.77 Servizio raccolta e smaltimento ingombranti (+ fr. 3'000.00)
Costi adattati ai costi di raccolta odierni.

720.434.10 Tasse RSU (- fr. 10'000.00)
Gli importi originariamente previsti sono stati adeguati confrontando i risultati del 2016 e quelli dell'anno in corso.

Economia pubblica (8)

	Preventivo 2018	Preventivo 2017
spese correnti	223'200.00	216'200.00
ricavi correnti	385'600.00	315'500.00

830.362.02 Contributo Lugano Turismo (+ fr. 7'000.00)
A partire dal 2016 l'Ente Turistico del Luganese ha aumentato la tassa relativa ai forfait, causando una maggior spesa a nostro carico, calcolata sulla base del 28% dei loro incassi.

860.410.02 Tasse concessione uso speciale strade comunali (+ fr. 15'100.00)
Importo fornitoci dalle autorità cantonali.

860.485.01 Prelevamento dal FER (+ fr. 55'000.00)
Gli incentivi concessi e relativi alle attività in ambito energetico ci consentono di effettuare dei prelevamenti dai contributi versatici dal Cantone legati al Fondo energie rinnovabili.

Finanze e imposte (9)

	Preventivo 2018	Preventivo 2017
spese correnti	2'567'500.00	2'541'100.00
ricavi correnti	1'949'801.00	1'859'801.00

900.400.02 Imposte alla fonte (+ fr. 100'000.00)
Sulla base dell'ultimo dato accertato del 2016 sono state adeguate le previsioni di incasso.

anno	2012	2013	2014	2015	2016	2017*	2018*
gettito	970'000	956'000	1'109'000	1'255'000	1'370'000	1'250'000	1'350'000

*importi di preventivo

920.361.03 Perequazione finanziaria (- fr. 15'200.00)

920.444.01 Contributo Fondo di livellamento (- fr. 10'000.00)

Le previsioni sono state fornite dalla Sezione enti locali.

920.361.09 Partecipazione finanziaria ai compiti del Cantone (+ fr. 9'600.00)

La nostra partecipazione finanziaria ai compiti del Cantone per l'anno 2018 ha avuto un leggero aumento.

940 - Interessi

L'allegato A riporta la tabella con i singoli prestiti. Si prevede un'ulteriore riduzione degli oneri.

990 – Ammortamenti

Il dettaglio degli ammortamenti è riportato nell'allegato B al presente MM.

7. CONTO INVESTIMENTI

	Preventivo 2018	Preventivo 2017	Consuntivo 2016
<u>Beni Amministrativi</u>			
Uscite per investimenti	2'572'000.00	2'242'000.00	1'840'512.85
Entrate per investimenti	570'000.00	470'000.00	417'527.80
<i>Onere netto per investimenti</i>	<i>-2'002'000.00</i>	<i>-1'772'000.00</i>	<i>-1'422'985.05</i>
<u>Beni Patrimoniali</u>			
Uscite per investimenti	0.00	0.00	0.00
Entrate per investimenti	0.00	0.00	0.00
<i>Onere netto per investimenti</i>	<i>0.00</i>	<i>0.00</i>	<i>0.00</i>

Il conto investimenti per l'anno 2018 riprende le indicazioni del piano degli investimenti 2018-2020 allegato.

8. CONCLUSIONE

Il Municipio invita il Consiglio comunale a voler risolvere:

1. *Il conto preventivo del Comune, gestione corrente, esercizio 2018, è approvato.*
2. *Il Municipio è autorizzato a prelevare il fabbisogno di fr. 10'864'997.00 tramite imposta comunale.*
3. *Il moltiplicatore d'imposta per l'anno 2018 è fissato all'82%.*

PER IL MUNICIPIO

Il Sindaco

Thierry Morotti

Il Segretario

Flavio Piattini

Allegato:

Tabella A Preventivo costo interessi sui debiti a medio e lungo termine

Tabella B Ammortamenti

- Approvato con ris. mun. del 30.10.2017
- Inviato ai consiglieri comunali in data 31.10.2017
- Dicastero responsabile: finanze
- Commissioni incaricate:

Gestione	Edilizia	Petizioni
X		